

ClicXoft Szoftver Stúdió

Adószám ellenőrző program

Kezelési leírás

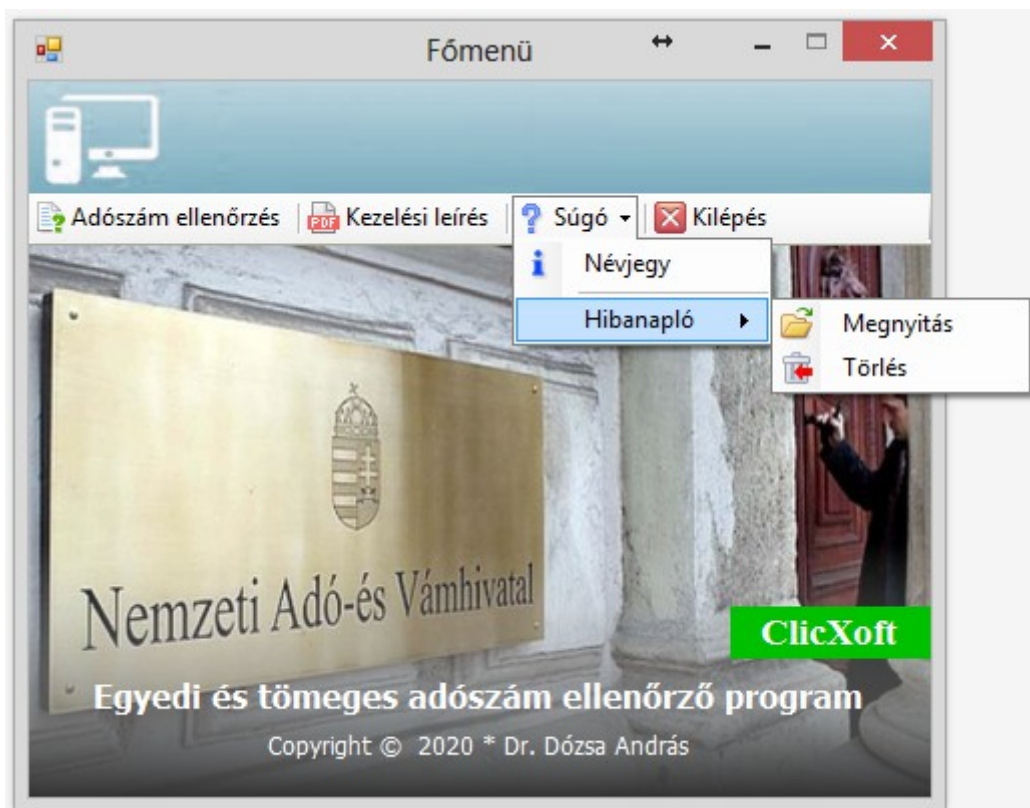
Írta: Dr. Dózsa András



2020.

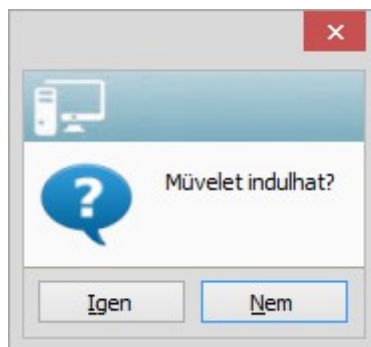
Főmenü

A program elindítása után a főmenü ablak nyílik meg:



A program az alábbi menüpontokat tartalmazza:

- ◆ **Adószám ellenőrzés:** ebben a menüpontban lehet egyedileg vagy tömegesen adószámot ellenőrizni. Mivel ez a program fő funkciója, erről a későbbiekben részletesen lesz szó.
- ◆ **Kezelési leírás:** a menüpontban jelen leírást nyítja meg a program, amennyiben installálva van a számítógépen PDF dokumentumot megjelenítő program.
- ◆ **Névjegy:** ebben a menüpontban lehet megjeleníteni a program névjegyét.
- ◆ **Hibanapló/Megnyitás:** amennyiben a program futása közben olyan hiba lépett fel, amit a program nem kezelt le („elszállt” a program), ebben a menüpontban a program megjeleníti a Windows által rögzített hibaüzenetet.
***Fontos!** Az egyes fellépő hibák leírását a Windows egymás után rögzíti dátum szerint. Az ablak mindig a legutolsó hibára ráállva jelzi ki az üzenetet.*
- ◆ **Hibanapló/Törlés:** a menüpont segítségével törölhetők a korábban a Windows által rögzített hibaüzenetek a



üzenetre adott **Igen** válasszal.

Adószám ellenőrzés

A menüpontot kiválasztva megjelenik a kívánt művelet végrehajtására szolgáló ablak:

Adószám	Partner	S	Eredmény
*			

Fontos! A program internetes kommunikáció segítségével kérdezi le a megadott adószám(ok)hoz a NAV nyilvántartásában szereplő adóalany(ok) nevét. Ehhez a programban az online számlafeladáshoz a NAV által adott azonosítókat használja fel azonosításra a NAV felé (Miótán 2020.07.01-től minden adóalanyoknak kötelező az online számlafeladás, így mindenkinek rendelkeznie ezekkel az azonosítókkal.). Ezért első lépésként meg kell adni ezeket az azonosítókat, különben a lekérdezés hibát jelez!

Az azonosító adatok megadásához az ablak tetején a **NAV azonosító adatok** fülre kell kattintani. A megjelenő ablakban (l. következő oldal) az alábbi funkciók vannak:

- ◆ Az adatokat kitöltve az **Azonosító adatok mentése** gomb segítségével lehet az azonosító adatokat elmenteni. Ezáltal biztosítható, hogy a program későbbi futtatásakor már ne kelljen ezeket megadni, mert a program indításakor automatikusan beolvasódnak.
- ◆ Az **Adatok helyességének ellenőrzése** gomb hatására a program az ablak bal alsó sarkában lévő **Adószám** mezőbe bemásolja az azonosító adatok egyikeként megadott saját adószámot, és a többi azonosító adat segítségével lekéri a NAV-tól az adószámhoz tartozó adóalany nevét. Amennyiben az azonosító adatok helyesek, az ablak alján az adószám mező mellett (l. következő oldal) kiírásra kerül az adószámhoz tartozó adóalany neve. (Ha nem helyesek, akkor hibaüzenet jelenik meg).

Tömeges adószám ellenőrzés

Adószám ellenőrzés NAV azonosító adatok

Technikai felhasználó:* fx4ddzxgebuttdx XML aláírókulcs:* a7-b51a-ad8f16c38554260XEWPY8L7BAA

Jelszó:* Signallet XML cserekulcs:* d97260XEWQ1OT7CX

Adószám:* 10522722 ☒ Teszt azonosítói adatok

Azonosító adatok mentése Adatok helyességének ellenőrzése

Adószám: 10522721 "ÚJ ÉLET" MEZŐGAZDASÁGI TERMELŐ SZÖVETKEZET Kijelölés

Amennyiben helyesen az adatok, akkor lehet az **Adószám** fülön tömegesen ellenőrizni adószámokat. Az **Import fájl** címkére kattintva lehet kiválasztani az ellenőrizendő adószámokat tartalmazó fájlt, majd a **Beolvasás** gomb segítségével a táblázatba beolvasni:

Tömeges adószám ellenőrzés

Adószám ellenőrzés NAV azonosító adatok

	Adószám	Partner	S	Eredmény
▶	23331677			
	14288571			
	14806380			
	12835469			
	12128598			
	14715783			
	23304752			
	26057215			
	22862938			
	12476695			
*				

Import file: M:\VisualStudio\Products_X\VatnumberCheck Beolvasás Adószám ellenőrzés Adószám másolás egyedi ellenőrzéshez

Adószám: 15364772 SIGNALMIK KERESKEDELMİ ÉS SZOLGÁLTATÓ KFT. Kijelölés

Fontos! Az adószámokat tartalmazó fájlnak szöveges fájlnak kell lennie, és soronként egy, vagy (tabulátorral elválasztva) két adatot tartalmazhat. Az első az adószám, a másik a saját nyilvántartásunk

szerint az adószámhoz tartozó adóalany neve. Ez utóbbi eset azzal az előnnyel jár, hogy a táblázatban összehasonlítható, hogy valakihez nem más adószáma lett-e megadva a saját adataink között. Az adószám első 8 karaktere szükséges csak, ha ennél hosszabb, akkor beolvasáskor a 8 felettieket a program „levágja”.

Beolvasás után az **Adószám ellenőrzés** gomb hatására program soronként lekéri a NAV-tól az adószámhoz tartozó adóalany nevét, és az **Eredmény** oszlopban kiírja. Amennyiben hibás, vagy a NAV által nem értelmezhető, az **Eredmény** oszlopban kiírásra kerül a hiba oka:

Adószám	Partner	S	Eredmény
23331677		■	MEDIPHONE GROUP KORLÁTOLT FELELŐSSÉGŰ TÁRSASÁG
14288571		■	ZORVET ÁLLATEGÉSZSÉGÜGYI ÉS SZOLGÁLTATÓ KORLÁTOLT FELELŐSSÉGŰ TÁRSASÁG
14806380		■	MARKWEB KOMMUNIKÁCIÓS SZOLGÁLTATÓ KFT.
12835469		■	GM-OVER MEZŐGAZDASÁGI ÉS TUDOMÁNYOS SZOLGÁLTATÓ KORLÁTOLT FELELŐSSÉGŰ TÁRSASÁG
12128598		■	POGÁRDI KERT KORLÁTOLT FELELŐSSÉGŰ TÁRSASÁG
14715783		■	PSZICHOTRÉNING-STÚDIÓ SZEMÉLYISÉGFEJLESZTŐ TANÁCSADÓ ÉS SZOLGÁLTATÓ KFT.
23304752		■	!!!! Hibás adószám !!!!
26057215		■	FEMINA MED GYÓGYÁSZATI BETÉTI TÁRSASÁG
22862938		■	EXTRA-VERZIO SZOLGÁLTATÓ BT
12476695		■	IKT KÖZPONT INTEGRÁLT KIFEJEZÉS- ÉS TÁNCTERÁPIÁS KÖZPONT KORLÁTOLT FELELŐSSÉGŰ TÁRSASÁG
*			

Import file: M:\VisualStudio\Products_X\VatnumberCheck

Beolvasás Adószám ellenőrzés Adószám másolás egyedi ellenőrzéshez

Adószám: 15364772 SIGNALMIK KERESKEDELMİ ÉS SZOLGÁLTATÓ KFT. Kilépés

Az **S** (státusz) oszlopban a gyors vizuális áttekintés érdekében színes négyzetek is szemléltetik a lekérdezés eredményét:

- négyzet jelzi, hogy jó az adószám,
- négyzet jelzi, hogy hibás az adószám,
- négyzet jelzi, hogy a NAV által nem értelmezhető (pl. kevesebb, mint 8 karakter), vagy nem sikerült a lekérdezés.

Amennyiben valamelyik adószám hibásnak minősül, az **Adószám másolása egyedi lekérdezéshez** gomb segítségével – kiválasztása esetén – a program átmásolja az ablak bal alsó sarkában lévő **Adószám** adatmezőbe, ahol a 🔍 gomb lenyomásával egyedileg is leellenőrizhető, illetve ha elírásra került, az egyes számjegyek módosításával próbálgatható, mi a helyes adószám.

Megjegyzés:

- a táblázatban az adószám cellába kettős kattintással (vagy F2 gombbal) beléphetünk, és „kézzel” is kimásolható (CTRL-C) az adószám, és a lenti adószám mezőbe bemásolható (CTRL-V),
- természetesen közvetlenül is beírható egy adószám és a 🔍 gomb segítségével leellenőrizhető.

